



Seminarium doktoranckie

Etyka pracy naukowej

Katedra Historii Filozofii
Starożytnej i Średniowiecznej





Plan

- **Zasady i wymagania Europejskiej Karty Naukowca**
- **Szczegółowe wytyczne Europejskiej Karty Naukowca**
- **„Dekalog” dobrych obyczajów w nauce**





PRZYSIĘGA DOKTORSKA

- promowany doktor obiecuje i przyrzeka, iż będzie wytrwale pracował i rozwijał nauki *nie dla brudnych zysków,*
- *ani dla zdobycia czczej sławy,*
- *lecz aby bardziej krzewić się mogła prawda*
- *i ażeby zabłyśło jaśniej światło prawdy,*
- *od której zależy szczęście rodzaju ludzkiego.*
- *Prześwietny doktorant* obiecywał ponadto, że zawsze zachowa życzliwą pamięć o swoim uniwersytecie i będzie pomocny w jego potrzebach,
- a godność, którą uzyskał zachowa *nieskalaną i nieshańbioną* niemoralnym życiem ani zniesławieniem swego imienia.





Dziedziny moralności uczonych

- Wyróżnić tu zatem można trzy grupy zagadnień:
 - 1) Osobistą moralność naukowca jako człowieka;
 - 2) Jego postawę wobec własnej wspólnoty uniwersyteckiej;
 - 3) Obowiązek służenia prawdzie.





Europejska Karta Naukowca

ogłoszona przez Komisję Europejską w dniu 11 marca 2005 r.

„WOLNOŚĆ BADAŃ NAUKOWYCH.”

- praca uczonych ma przede wszystkim „zmierzać do poszerzania granic wiedzy naukowej”.
- naukowcy mają prawo korzystać „z wolności przekonań i wypowiedzi, a także wolności określania metod rozwiązywania problemów.”





OGRANICZENIA WOLNOŚCI BADAŃ NAUKOWYCH

- „mogą wynikać z określonych warunków naukowych lub ograniczeń operacyjnych”
- własność intelektualna
- zasady etyczne





“Dobre obyczaje w nauce”

- “pracownika nauki obowiązują zasady etyki ogólnoludzkiej, a ponadto zasady dobrych obyczajów w nauce”



1. „Pracownik nauki respektuje prawo każdego człowieka do prawdy i stara się je urzeczywistnić”.

- Prawda jest “naczelnym celem działalności uczonego”.
- Prawda wymaga odwagi: “pracownik nauki szanuje poglądy autorytetów naukowych, ale wyżej niż autorytety stawia rzeczowe argumenty”.
- Prawda ponadto wymaga pokory: “pracownika nauki powinna cechować stała gotowość do kwestionowania, rewidowania i odrzucania teorii, nawet będących jego własnym dorobkiem, jeśli fakty jej zaprzeczają”.





2. „Główną motywacją pracownika nauki powinna być pasja poznawcza... . Główną jego nagrodą powinno być poznanie prawdy...”.

- **Pracownik naukowy to przede wszystkim badacz, którego charakteryzuje „zamiłowanie do poszukiwań”, nazwane dziś pasją badawczą (deklaracja apragmatyczności poszukiwań naukowych)**
- **Jest to zarazem wyraz przekonania, że „nie ma nic bardziej praktycznego, jak dobra teoria” (K. Wojtyła).**





3. „Pracownika nauki obowiązują przede wszystkim normy prawdomówności i bezinteresowności”.

- Prawdomówność jest komunikowaniem informacji zgodnych z rzeczywistym stanem rzeczy.
- Bezinteresowność wskazuje na odniesienie pracownika naukowego do dobra. Tym dobrem jest zatem prawda naukowa.
- Autorzy „zbioru” podkreślają we wprowadzeniu, iż „nauka jest w nim traktowana jako wartość autoteliczna, nie wymagająca uzasadnienia”.





4. „Pracownik nauki dzieli się z innymi swymi osiągnięciami i wiedzą”.

- Chodzi tu zasadniczo o nauczanie oraz publikowanie wyników swoich badań.
- Jest to wyraz tradycji, wedle której uczony nie ukrywał swoich osiągnięć i tym - nawet uczony wynalazca - różnił się od rzemieślnika, zazdrośnie strzegącego tajemnic zawodowych.





5. „Pracownik nauki jest obowiązany przeciwdziałać złemu wykorzystywaniu osiągnięć naukowych i użyciu ich przeciw człowiekowi”.

- Zasada ta domaga się od pracowników naukowych, oprócz sprawności wiedzy, posiadanie także cnoty mądrości.
- Mądrość to umiejętność przewidywania skutków podjętych działań, zapobiegania im, gdy są niekorzystne dla człowieka, chronienia przed nimi osób.





6. „Badania naukowe należy prowadzić w sposób nie uwłaczający godności człowieka i nie naruszający zasad humanitarnych”.

- Warto zwrócić uwagę, że oprócz nie naruszania godności osoby ludzkiej zaleca się także poszanowanie zasad ogólnego humanitaryzmu.





7. „Pracownik nauki traktuje swych współpracowników sprawiedliwie”.

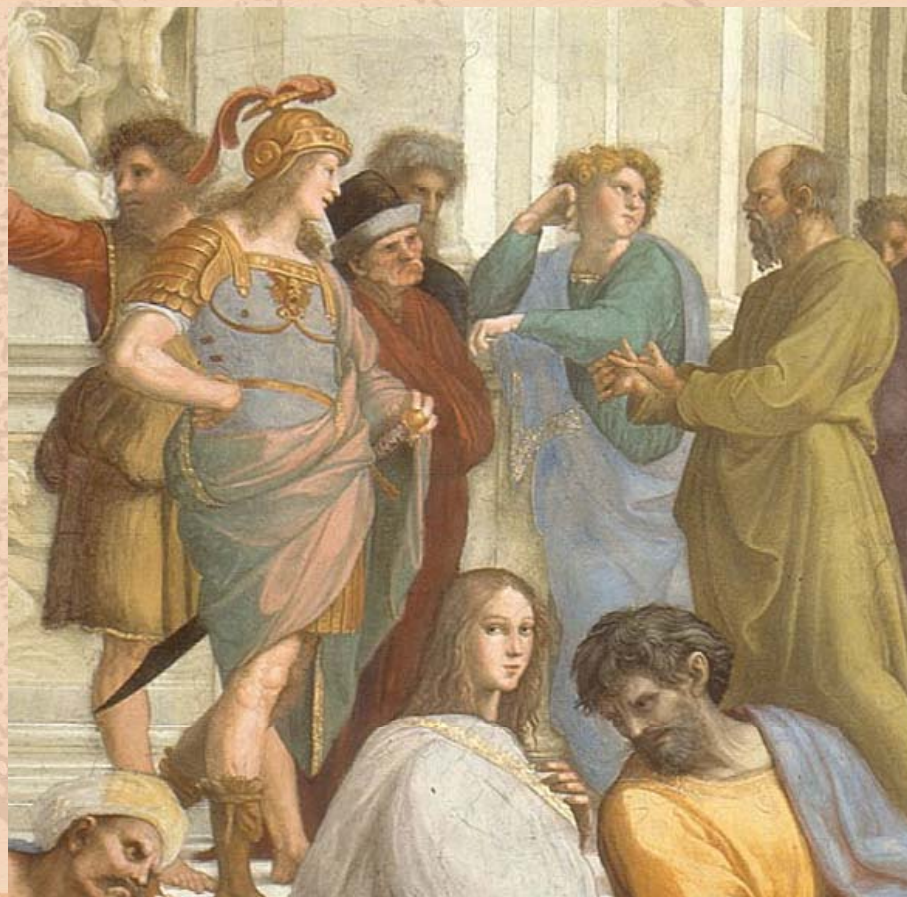
1) Sprawiedliwość





Relacje pomiędzy pracownikami nauki

- 1) opiekun naukowy,
- 2) mentor,
- 3) doradca zawodowy,
- 4) lider,
- 5) koordynator projektów,
- 6) manager,
- 7) popularyzator nauki.





Komisja Europejska

- **Relacje pomiędzy starszymi i początkującymi pracownikami nauki powinny być „konstruktywne i pozytywne”,**
- **a ich celem ma być „efektywny transfer wiedzy” oraz „pomyślny rozwój kariery” młodych naukowców.**





8. „Pracownik nauki traktuje studenta z życzliwością i należytym szacunkiem ocenia każdego studenta sprawiedliwie”.

- Oczywista zasada życzliwości i sprawiedliwości wobec studentów nabiera w dzisiejszych czasach szczególnego znaczenia i staje się niezwykle trudnym zadaniem.





9. „Pracownik nauki nie uzależnia jakości swej pracy od wynagrodzenia”.

- Najwyraźniej zasada ta brzmi w starodawnej, szacownej i stosowanej do dzisiaj, przysiędze doktorskiej, w której nowo mianowany doktor obiecuje i przyrzeka, iż będzie wytrwale pracował i rozwijał nauki "nie dla brudnych zysków”.





10. „Pracownik nauki nie dopuszcza, aby autorytet nauki lub jego własny był wykorzystywany do celów reklamowych bądź propagandowych”.

- J. M. Bocheński - każdy człowiek jest najwyżej autorytetem w jakiejś określonej dziedzinie, albo paru dziedzinach, ale nigdy we wszystkich
- M. Gogacz - dla kogoś, kto uznaje czyjś autorytet jawi się on jako osoba, której się ufa... Autorytet wtedy jest argumentem "w kwestiach wątpliwych i trudnych, gdy niejasność spraw można pokonać tylko zaufaniem.





Wnioski

- **odpowiedzialność**
- **prymat etyki nad prawem stanowionym**
- **prymat sumienia**

